

การศึกษาสภาพปัญหาและความต้องการของกลุ่มเกษตรกรกลุ่มบ้านโนนต ชุมชนคลองโยง-ลานตากฟ้า อ.นครชัยศรี จ.นครปฐม เพื่อการพัฒนาอย่างยั่งยืน

อาริยา ภูระหงษ์¹, วาสนา สุรีย์เดชะกุล², ศศิธร เจตานนท์³, ภัทรพงศ์ งานสกุล⁴

^{1,2,4}คณะมนุษยศาสตร์และสังคมศาสตร์, ³วิทยาลัยการจัดการอุตสาหกรรมบริการ มหาวิทยาลัยราชภัฏสวนสุนันทา

E-mail: ariya.po@ssru.ac.th

บทคัดย่อ

การวิจัยครั้งนี้มีวัตถุประสงค์ คือ 1) เพื่อการศึกษาสภาพปัญหาของกลุ่มเกษตรกร 2) เพื่อการศึกษาความต้องการของกลุ่มเกษตรกร และ 3) เพื่อศึกษาแนวทางการพัฒนาอย่างยั่งยืนของกลุ่มเกษตรกร กลุ่มบ้านโนนต ชุมชนคลองโยง - ลานตากฟ้า อ.นครชัยศรี จ.นครปฐม ประชากร คือ เกษตรกรที่เป็นสมาชิกกลุ่มวิสาหกิจชุมชนบ้านโนนต ชุมชนคลองโยง - ลานตากฟ้า อ.นครชัยศรี จ.นครปฐม จำนวน 14 ครัวเรือน ได้จากการสุ่มตัวอย่างแบบเฉพาะเจาะจง เก็บรวบรวมข้อมูลในระหว่างเดือน พฤศจิกายน 2564 ถึง เมษายน 2565 โดยใช้แบบสอบถามในการเก็บข้อมูล จากนั้นนำข้อมูลที่ได้มาทำการวิเคราะห์ ผลการศึกษาพบว่า เกษตรกรส่วนใหญ่เป็นเพศหญิง มีอายุระหว่าง 41-50 ปี และสำเร็จการศึกษาในระดับประถมศึกษา มีสถานภาพสมรส มีสมาชิกในครอบครัวเฉลี่ยอยู่ที่ 5 คนและทำงานในภาคการเกษตรอยู่ที่ครอบครัวละ 2-3 คน เกษตรกรส่วนใหญ่ปลูกข้าวเป็นพืชหลักและปลูกผักเป็นพืชรอง มีการออมเงิน ปัญหาของกลุ่มเกษตรกรที่อยู่ในระดับมากที่สุดคือปัญหาการเข้าถึงตลาดออนไลน์ ปัญหาด้านรูปแบบสินค้าที่หลากหลาย ปัญหาช่องทางการจัดจำหน่ายสินค้าและปัญหาหนี้สิน ส่วนความต้องการของเกษตรกรที่อยู่ในระดับมากที่สุด คือ ความต้องการในการพัฒนาอาชีพ/ฝึกอาชีพในการปลูกผัก ความต้องการพัฒนาความรู้ในเรื่องการแปรรูปผลผลิตทางการเกษตร ความต้องการความรู้ด้านช่องทางการตลาดที่หลากหลาย ความต้องการด้านการประกันราคาสินค้า ความต้องการด้านการออกแบบบรรจุภัณฑ์ที่น่าสนใจ ดังนั้นหน่วยงานที่เกี่ยวข้องควรส่งเสริม สนับสนุน และเสนอแนะแนวทางในการ จัดหาแหล่งเงินทุนในการทำการเกษตรรวมถึงการให้ความรู้กับเกษตรกรในการเข้าถึงตลาดออนไลน์การพัฒนาอาชีพและการแปรรูปผลผลิตที่ถูกต้องและเหมาะสมต่อไป

คำสำคัญ: กลุ่มบ้านโนนต ชุมชนคลองโยง – ลานตากฟ้า อ.นครชัยศรี จ.นครปฐม, การพัฒนาอย่างยั่งยืน, ปัญหาเกษตรกร

A study of problems and needs of agricultural groups Baan Deed Group, Khlong Yong-Lan Tak Fa Community, Nakhon Chai Si District, Nakhon Pathom Province for sustainable development

Ariya Poorahong¹, Wasana Suridechakul², Sasitorn Chetanont³, Pattarapong Ngansakul⁴

^{1,2,4}Faculty of Humanities and Social Sciences, ³College of Hospitality Industry Management,

Suansunandha Rajabhat University

E-mail: ariya.po@ssru.ac.th

Abstract

The objectives of this research were 1) to study the problems of the agricultural group 2) to study the needs of the agricultural group and 3) to study the sustainable development guidelines of the agricultural group. Baan Deed Group, Khlong Yong-Lan Tak Fa Community, Nakhon Chai Si District, Nakhon Pathom Province. The population was 14 households who belonged to the Ban Deed Community Enterprise Group, Khlong Yong-Lan Tak Fa Community, Nakhon Chai Si District, Nakhon Pathom Province with specific sampling. Collected data between November 2021 and April 2022 by using questionnaires to collect data then the collected data was analyzed. The results of the study found that most of the farmers are female. Age between 41-50 years old and graduated in primary school have marital status. The average member in family are 5 people and they work in agriculture with 2-3 people per family. Most of the farmers grow rice as the main crop and vegetables as the secondary crop, saving money. The problem of the agricultural group at the highest level is the problem of accessing the online market. Problems in various product formats, problems with distribution channels and debt problems. The demand of farmers at the highest level was the need for career development/professional training in vegetable growing. The need for knowledge development on agricultural product processing. The need for knowledge of various marketing channels, price insurance requirements, attractive packaging design. Therefore, relevant agencies should promote, support and suggest guidelines for providing investments in farming as well as educating farmers on access to online markets, career development, and the right and proper processing of produce.

Keywords: Baan Deed Group, Khlong Yong-Lan Tak Fa Community, Nakhon Chai Si District, Nakhon Pathom Province, Sustainable Development, agricultural problems

บทนำ

การพัฒนาประเทศไทยในอดีตที่มุ่งเน้นให้ความสำคัญในด้านเศรษฐกิจ เน้นการผลิตในภาคอุตสาหกรรม ด้วยเห็นว่าจะทำให้ประเทศชาติมีความก้าวหน้าทัดเทียมกับนานาชาติ โดยหลงลืมไปว่าพื้นฐานของสังคมและชุมชนส่วนใหญ่ของประเทศคือสังคมแบบเกษตรกรรม ประชากรส่วนใหญ่ของประเทศอยู่ในการผลิตขั้นพื้นฐานในภาคเกษตรกรรม มากกว่าการผลิตทางภาคอุตสาหกรรม การขยายตัวทางเศรษฐกิจในภาพรวมของประเทศที่เป็นไปเช่นนี้ ส่งผลให้เมืองบางเมืองเจริญรวดเร็วกว่าชนบทเป็นอย่างมาก จนเกิดการอพยพเข้ามาสร้างปัญหาเมืองในรูปแบบต่าง ๆ เกิดปัญหาส่วนแบ่งทางรายได้ที่ไม่เท่าเทียมกัน สร้างปัญหาให้กับความเป็นอยู่ของมนุษย์ เกิดช่องว่างทางชนชั้นในสังคมที่นำไปสู่ปัญหาสังคมในหลากหลายรูปแบบ ส่งผลต่อทรัพยากรธรรมชาติที่ค่อย ๆ ร่อยหรอลงจนยากที่จะฟื้นฟูทรัพยากรบางประเภทก็ไม่สามารถฟื้นฟูให้กลับมาเหมือนเดิมได้อีกต่อไป ปัญหาสิ่งแวดล้อมเสื่อมโทรมลงจนส่งผลกระทบต่อคุณภาพชีวิตของประชาชนที่เพิ่มขึ้นเรื่อย ๆ และเป็นผลเสียทั้งต่อสังคมสิ่งแวดล้อมและเศรษฐกิจ ดังที่นายแพทย์ประเวศ วะสี (2548) กล่าวถึง การพัฒนาโดยเน้นความเจริญทางเศรษฐกิจเป็นหลักว่า “การพัฒนาของประเทศต่างๆ จำนวนมารวมทั้งประเทศไทยด้วย เป็นการพัฒนาแบบไม่ยั่งยืน (Unsustainable Development) เพราะเน้นที่การพัฒนาเศรษฐกิจระดับมหภาค เป็นสิ่งสำคัญทำให้มีการทำลายสิ่งแวดล้อมสูง ขาดการพัฒนามนุษย์ครอบครัวและสังคม เป็นเหตุให้สังคมชนบทล่มสลาย และเกิดปัญหาสังคมต่าง ๆ ตามมา เช่น การอพยพเข้าเมือง อาชญากรรม โสเภณี การละเมิดสิทธิเด็ก และอุบัติเหตุต่าง ๆ” นอกจากนี้ปัญหาดังกล่าวข้างต้นที่มีสาเหตุมาจากพัฒนาประเทศเป็นไปอย่างไม่ได้สัดส่วนแล้ว ยังส่งผลต่อปัญหาทางด้านทัศนคติและค่านิยมทางสังคมที่มองงานของเกษตรกรว่าเป็นงานหนัก ต้องใช้แรงงานตรากตรำ ไม่มีความก้าวหน้าหรือเจริญขึ้นในแง่อาชีพการงาน สภาวะเศรษฐกิจสังคมของครอบครัวเกษตรกรตกต่ำ ต้องหารายได้เสริมโดยการรับจ้าง หรืออพยพไปทำงานต่างถิ่น ในขณะที่บางสวนหันเหออกจากอาชีพเกษตรกรรมโดยสิ้นเชิง ทำให้เกษตรกรมีมุมมอง ดานลบต่องานนี้และไม่ส่งเสริมให้ลูกหลานทำอาชีพเกษตรกรรม จนทำให้เกิดการห่างหายจากความงดงามในวิถีชีวิตความเป็นไทยที่ยึดขนบธรรมเนียมประเพณีและวัฒนธรรมแบบเดิม จนอาจกล่าวได้ว่าการพัฒนาประเทศโดยเน้นความเจริญเติบโตทางเศรษฐกิจเพียงด้านเดียวไม่ได้ก่อให้เกิดประโยชน์ที่ยั่งยืนจึงนำไปสู่คำถามที่ว่า มีแนวทางใดบ้างที่จะช่วยพัฒนาสังคมไทยให้เกิดความยั่งยืน ในส่วนของความยั่งยืนนั้นสำนักงานคณะกรรมการพัฒนาการเศรษฐกิจและสังคมแห่งชาติ (2546) ได้นำเสนอเกี่ยวกับที่มาและนิยามของแนวคิดการพัฒนาที่ยั่งยืนในบริบทไทยในการจัดทำข้อเสนอของประเทศไทยในการประชุมสุดยอดของโลกว่าด้วยการพัฒนาที่ยั่งยืน ณ นครโจฮันเนสเบิร์ก ประเทศแอฟริกาใต้เมื่อเดือนกันยายน พ.ศ. 2545 โดยมีคณะกรรมการเตรียมการประชุมสุดยอดฯ ของประเทศใดรวมกับสถาบันสิ่งแวดล้อมไทย จัดระดมความคิดเห็นจากภาคีต่าง ๆ ได้ข้อยุติด้านค่านิยมของการพัฒนาที่ยั่งยืนว่า “การพัฒนาที่ยั่งยืนในบริบทไทยเป็นการพัฒนาที่ต้องคำนึงถึงความเป็นองครวมของทุก ๆ ด้านอย่างสมดุล บนพื้นฐานของทรัพยากรธรรมชาติภูมิปัญญาและวัฒนธรรมไทย ด้วยการมีส่วนร่วมของประชาชนทุกกลุ่ม ด้วยความเอื้ออาทรเคารพซึ่งกันและกันเพื่อความสามารถในการพึ่งตนเอง และคุณภาพชีวิตที่ดีอย่างเท่าเทียม” แนวคิดเรื่องการพัฒนาที่ยั่งยืนจึงเป็นแนวคิดที่คนเริ่มให้ความสำคัญนับแต่นั้นมา ต่อมาประเทศไทยได้รับแนวคิดการพัฒนาที่ยั่งยืนมาปรับใช้ ดังแผนพัฒนาเศรษฐกิจและสังคมแห่งชาติระยะที่ 8 (พ.ศ. 2540-2544) รัฐได้เน้นการพัฒนาคนเป็นศูนย์กลางการพัฒนานั้นการพัฒนา

อย่างองค์รวม โดยใช้เศรษฐกิจเป็นเครื่องมือพัฒนาคุณภาพชีวิตของคนให้ดีขึ้น จนกระทั่งแผนพัฒนาเศรษฐกิจและสังคมแห่งชาติระยะที่ 9 (พ.ศ. 2545-2549) ซึ่งเป็นกรอบทิศทางการพัฒนาประเทศที่ได้ อนุรักษ์และยึดแนวคิด “ปรัชญาของเศรษฐกิจพอเพียง” ตามพระราชดำรัสของพระบาทสมเด็จพระเจ้าอยู่หัว เป็นปรัชญานำทางในการบริหารประเทศ โดยยึดหลักทางสายกลางมุ่งการพัฒนาที่มีคุณภาพระหว่างมิติทางเศรษฐกิจ สังคม และสิ่งแวดล้อมอย่างเกื้อกูลกันสู่การพัฒนาอย่างมีคุณภาพ มั่นคง และยั่งยืน อย่างถาวร ดังที่พระธรรมปิฎก (ป.อ.ปยุตโต, 2549, น. 106) ท่านได้อธิบายไว้ว่า การพัฒนาที่ยั่งยืนคือการพัฒนาที่มีคุณภาพครบทั้งสามด้าน ประกอบด้วย ชีวิตมนุษย์ สังคม และสิ่งแวดล้อม โดยมีหลักการสำคัญอยู่ที่เพื่อประโยชน์สุขของคนส่วนใหญ่ ลดการเบียดเบียนกัน และเกื้อกูลต่อกันให้มากขึ้น นับเป็นการพัฒนาประเทศอย่างองค์รวม โดยประชาชนที่ส่วนร่วม มุ่งสู่เป้าหมายเดียวกัน คือการพัฒนาที่ยั่งยืนและความอยู่ดีมีสุขของประชาชน

จากแนวคิดเรื่องการพัฒนาที่ยั่งยืนดังที่ได้กล่าวมาข้างต้นผู้วิจัยจึงเลือกพื้นที่กลุ่มวิสาหกิจชุมชนบ้านโหนด ชุมชนคลองโยง - ลานตากฟ้า ด้วยเป็นพื้นที่โหนดชุมชนแห่งแรกของประเทศไทย ที่จัดตั้งขึ้นเมื่อปี พ.ศ. 2554 โดยมีเจตนารมณ์ร่วมกันว่า หลังจากมีความมั่นคงในที่ดินทำกินด้วยบริหารจัดการในรูปแบบโหนดชุมชน และมีระเบียบข้อบังคับส่วนหนึ่งได้กำหนดไว้ว่า ห้ามจำหน่าย จ่าย โอนให้แก่ผู้ใดเว้นแต่จะตกทอดเป็นมรดกแก่ทายาท รวมถึงกำหนดให้ต้องใช้ที่ดินเพื่อทำประโยชน์ในการเกษตรกรรม และที่อยู่อาศัยเท่านั้น ห้ามนำที่ดินไปทำธุรกิจอุตสาหกรรม และกิจกรรมที่ทำลายสิ่งแวดล้อมระบบนิเวศ โดยเริ่มการจัดตั้งโรงสีชุมชนและจัดตั้งกลุ่มปลูกผักปลอดสารฯ สีข้าวเพื่อบริโภคในชุมชนและสีข้าวกล้องปลอดสารฯ และข้าวอินทรีย์จำหน่ายจากพื้นที่โหนดชุมชนที่ได้รับมานั้น อีกทั้งชาวชุมชนลานตากฟ้า ส่วนหนึ่งมีเจตนารมณ์ร่วมกันว่าจะต้องมีแผนการใช้ที่ดินและมุ่งพัฒนาพื้นที่แห่งนี้ไปสู่พื้นที่เกษตรกรรมยั่งยืนในระยะยาว นฤมล อรุโณทัย (2562) ประกอบกับกลุ่มวิสาหกิจชุมชนกลุ่มนี้เป็นกลุ่มคนจำนวนแรกในพื้นที่ตำบลลานตากฟ้าที่เริ่มต้นในการเปลี่ยนแปลงทำการเกษตรจากเกษตรเคมีเป็นเกษตรอินทรีย์และยังเป็นกลุ่มที่มีแนวคิดที่จะนำพันธุ์ข้าวพื้นเมืองกลับมาสู่ตลาดข้าวในประเทศไทย โดยภายหลังเหตุการณ์น้ำท่วมใหญ่ปลายปี 2554 นับเป็นช่วงของการปรับเปลี่ยนจากการทำเกษตรแบบใช้สารเคมีมาเป็นแบบไร้สารเคมี และการที่ได้ผลผลิตเพิ่มขึ้นและมีความยั่งยืนกว่าก็เป็นพลังขับเคลื่อนให้เกิดวิสาหกิจชุมชนแห่งนี้จากการรวมกลุ่มเพียงสองสามครัวเรือนเมื่อครั้งเริ่มต้นปัจจุบันมีสมาชิกเข้าร่วมกว่า 14 ครัวเรือน และขยายพื้นที่ทำการเกษตรเพิ่มขึ้นอีกหลายเท่า การทำเกษตรของกลุ่มฯ มีลักษณะเป็นชุมชนเกษตรแบบพึ่งพาตนเอง สมาชิกในกลุ่มมีอิสระในการทำเกษตร จึงมีความหลากหลายในการเพาะปลูก เป็นเกษตรแบบผสมผสาน ทั้งการทำนาข้าว พันธุ์พื้นเมือง การทำนาแก้ง นาบัว และการปลูกพืชผักมากมายหลายชนิด โดยมีสิ่งต้องห้ามคือยาฆ่าแมลงและเคมีภัณฑ์ต่างๆ ทางกลุ่มฯ มีเจตนารมณ์ร่วมกันในการบริหารจัดการการใช้ที่ดินและมุ่งพัฒนาไปในทิศทางของการทำเกษตรกรรมแบบยั่งยืน ทั้งเป็นต้นแบบสู่การทำเกษตรแบบธรรมชาติ ซึ่งส่งเสริมคุณภาพชีวิตของทั้งผู้ผลิตและผู้บริโภค โดยมีเป้าหมายเพื่อเป็นตลาดข้าวอินทรีย์และผักปลอดสารเคมีสำหรับคนเมือง ผลิตภัณฑ์ขึ้นชื่อของกลุ่มวิสาหกิจชุมชนนี้คือข้าวหอมนครชัยศรีและข้าวทองระย้า ข้าวพื้นถิ่นของดีประจำ จ.นครปฐม นอกจากนี้ยังมีข้าวหอมปทุมเทพและข้าวหอมนิลเป็นสินค้าเด่นด้วย

จากข้อมูลดังกล่าวข้างต้น จึงทำให้ผู้วิจัยมีความสนใจที่จะทำการวิจัยเรื่องการศึกษาสภาพปัญหาและความต้องการของกลุ่มเกษตรกร กลุ่มบ้านโหนด ชุมชนคลองโยง - ลานตากฟ้า

อ.นครชัยศรี จ.นครปฐม เพื่อให้ทราบถึงปัญหาและความต้องการของกลุ่มเกษตรกร เพื่อนำข้อมูลที่ได้ไปเป็นแนวทางการพัฒนาคุณภาพชีวิตเกษตรกรเพื่อหาแนวทางการพัฒนาอย่างยั่งยืนต่อไป

วัตถุประสงค์ของการวิจัย

1. เพื่อการศึกษาสภาพปัญหาของกลุ่มเกษตรกร
2. เพื่อการศึกษาความต้องการของกลุ่มเกษตรกร
3. เพื่อศึกษาแนวทางการพัฒนาอย่างยั่งยืนของกลุ่มเกษตรกร

ระเบียบวิธีวิจัย

1. ประชากรและกลุ่มตัวอย่าง

1.1 ประชากรที่ใช้ในการวิจัยครั้งนี้ คือ เกษตรกรที่เป็นสมาชิกกลุ่มวิสาหกิจชุมชนบ้านโนนตุมชนคลองโยง - ลานตากฟ้า อ.นครชัยศรี จ.นครปฐม

1.2 กลุ่มตัวอย่างที่ใช้ในการศึกษา คือ เกษตรกรที่เป็นสมาชิกกลุ่มวิสาหกิจชุมชนบ้านโนนตุมชนคลองโยง - ลานตากฟ้า อ.นครชัยศรี จ.นครปฐม จำนวน 14 คน ซึ่งเป็นจำนวน 50 % ของสมาชิกทั้งหมดภายในกลุ่ม

2. เครื่องมือที่ใช้ในการเก็บรวบรวม

การวิจัยครั้งนี้ เป็นการศึกษาเชิงสำรวจ (Survey research) โดยมีเครื่องมือที่ใช้ในการเก็บรวบรวมข้อมูลเป็นแบบสอบถาม (Questionnaire) ที่ผู้วิจัยได้สร้างขึ้นและเสนอต่อผู้เชี่ยวชาญตรวจสอบเพื่อให้ครอบคลุมเนื้อหาพร้อมทั้งความเหมาะสมของภาษาที่ใช้โดยแบบสอบถามแบ่งเป็น 4 ตอน ซึ่งมีรายละเอียดดังนี้

ตอนที่ 1 แบบสอบถามเกี่ยวกับข้อมูลส่วนตัวของผู้ตอบ แบบตรวจสอบรายการ (Checklist)

ตอนที่ 2 แบบสอบถามข้อมูลสภาพปัญหาของกลุ่มเกษตรกร แบบมาตราส่วนประมาณค่า (Rating scale) 5 ระดับ คือ 5 หมายถึง สภาพปัญหามากที่สุด 4 หมายถึง สภาพปัญหา 3 หมายถึง สภาพปัญหากลาง 2 หมายถึง สภาพปัญหาน้อย 1 หมายถึง สภาพปัญหาน้อยที่สุด

ตอนที่ 3 แบบสอบถามข้อมูลความต้องการของกลุ่มเกษตรกร แบบมาตราส่วนประมาณค่า (Rating scale) 5 ระดับ คือ 5 หมายถึง ความต้องการมากที่สุด 4 หมายถึง ความต้องการมาก 3 หมายถึง ความต้องการปานกลาง 2 หมายถึง ความต้องการน้อย 1 หมายถึง ความต้องการน้อยที่สุด

ตอนที่ 4 ข้อคิดเห็นและข้อเสนอแนะของผู้ตอบแบบสอบถาม

3. การเก็บรวบรวมข้อมูล

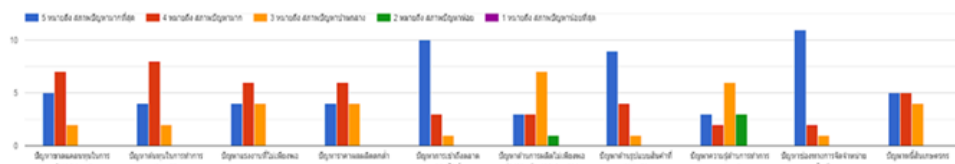
ด้วยระยะเวลาของการเก็บรวบรวมข้อมูลในการทำวิจัยเป็นช่วงเวลาที่มิสถานการณ์การระบาดของโรคโควิด-19 อย่างรุนแรง ส่งผลให้มีการประกาศพื้นที่ควบคุมและใช้มาตรการควบคุมการเดินทางออกนอกพื้นที่ ผู้วิจัยจึงได้ทำการติดต่อขอส่งแบบสอบถามผ่านช่องทางสื่อสังคมออนไลน์ Facebook ของกลุ่มวิสาหกิจชุมชน ชื่อ “กลุ่มวิสาหกิจชุมชนบ้านโนนตุมชนลานตากฟ้า” ได้สร้างขึ้นเพื่อเป็นช่องทางการประชาสัมพันธ์ข้อมูลข่าวสารและกิจกรรมต่างๆ หลังจากได้รับแบบสอบถามกลับมาแล้วผู้วิจัยก็ได้ทำการวิเคราะห์ข้อมูลต่อไป

4. การวิเคราะห์ข้อมูลและสถิติที่ใช้

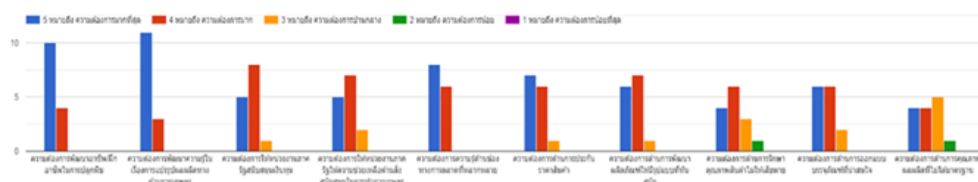
ผู้วิจัยวิเคราะห์ข้อมูลจากแบบสอบถามเพื่อการวิจัยสำหรับอธิบายลักษณะทั่วไปของกลุ่มตัวอย่าง สถิติที่ใช้ คือ ค่าร้อยละ (Percentage), ค่าเฉลี่ย (Mean) ระยะเวลาที่ใช้ในการวิจัยตั้งแต่เดือน ตุลาคม 2564 ถึงเดือนตุลาคม 2565

ผลการวิจัย

จากการศึกษาสภาพปัญหาและความต้องการของกลุ่มเกษตรกรกรรม ในส่วนของข้อมูลส่วนตัวพบว่า เกษตรกรส่วนใหญ่เป็นเพศหญิง มีอายุระหว่าง 41-50 ปี และสำเร็จการศึกษาในระดับประถมศึกษา มีสถานภาพสมรส มีสมาชิกในครอบครัวเฉลี่ยอยู่ที่ 5 คนและทำงานในภาคการเกษตรอยู่ที่ครอบครัวละ 2-3 คน เกษตรกรส่วนใหญ่ปลูกข้าวเป็นพืชหลักและปลูกผักเป็นพืชรอง มีการออมเงิน ปัญหาของกลุ่มเกษตรกรที่อยู่ในระดับมากที่สุด คือปัญหาการเข้าถึงตลาดออนไลน์ ปัญหาด้านรูปแบบสินค้าที่หลากหลาย ปัญหาช่องทางการจัดจำหน่ายสินค้าและปัญหานี้สิน ระดับมาก คือปัญหาขาดแคลนทุนในการทำเกษตร ปัญหาต้นทุนในการทำเกษตรสูง ปัญหาแรงงานที่ไม่เพียงพอ ปัญหาราคาผลผลิตตกต่ำ ปัญหาด้านรูปแบบสินค้าที่หลากหลาย ปัญหาช่องทางการจัดจำหน่ายสินค้า ปัญหานี้สินเกษตรกร ระดับปานกลาง คือ ปัญหาด้านการผลิตไม่เพียงพอต่อความต้องการของตลาด ปัญหาความรู้ด้านการทำการเกษตร



ส่วนความต้องการของเกษตรกรที่อยู่ในระดับมากที่สุด คือ ความต้องการพัฒนาอาชีพ/ฝึกอาชีพในการปลูกพืช ความต้องการพัฒนาความรู้ในเรื่องการแปรรูปผลผลิตทางการเกษตร ความต้องการความรู้ด้านช่องทางการตลาดที่หลากหลาย ความต้องการด้านการประกันราคาสินค้า ความต้องการด้านการออกแบบบรรจุภัณฑ์ที่น่าสนใจ อยู่ในระดับมาก คือ ความต้องการให้หน่วยงานภาครัฐสนับสนุนเงินทุน ความต้องการให้หน่วยงานภาครัฐให้ความช่วยเหลือด้านสิ่งสนับสนุนในการทำเกษตร ความต้องการด้านการพัฒนาผลิตภัณฑ์ให้มีรูปแบบที่ทันสมัย ความต้องการด้านการรักษาคุณภาพสินค้าไม่ให้เสียหาย อยู่ในระดับปานกลาง คือ ความต้องการด้านการคุณภาพผลผลิตที่ไม่ได้มาตรฐาน



ดังนั้นหน่วยงานที่เกี่ยวข้องควรให้ความรู้ ความ เข้าใจ ส่งเสริม สนับสนุน และเสนอแนะแนวทางใน การจัดหาแหล่งของเงินลงทุนในการทำเกษตร ให้กับเกษตรกรที่ถูกต้องและเหมาะสม

และรู้จักการพึ่งตนเองด้วยหลักการสร้างการมีส่วนร่วมกับเกษตรกรหรือชุมชนให้มีส่วนร่วมมากขึ้น เพื่อเป็นกลไกที่สำคัญในการขับเคลื่อนการพัฒนาได้อย่างมีประสิทธิภาพ และจะเป็นการพัฒนาที่ยั่งยืน ให้เกิดขึ้นกับเกษตรกรและชุมชนได้อย่างแท้จริง

อภิปรายผล

จากการศึกษา ในส่วนของข้อมูลส่วนตัวของผู้ตอบแบบสอบถาม เกษตรกรส่วนใหญ่เป็น เพศหญิง มีอายุระหว่าง 41-50 ปี และสำเร็จการศึกษาในระดับประถมศึกษา มีสถานภาพสมรส มีสมาชิกในครอบครัวเฉลี่ยอยู่ที่ 5 คนและทำงานในภาคการเกษตรอยู่ที่ครอบครัวละ 2-3 คน เกษตรกรส่วนใหญ่ปลูกข้าวเป็นพืชหลักและปลูกผักเป็นพืชรอง มีการออมเงิน ปัญหาของกลุ่มเกษตรกรที่อยู่ในระดับมากที่สุด คือปัญหาการเข้าถึงตลาดออนไลน์ ปัญหาด้านรูปแบบสินค้าที่หลากหลาย ปัญหาช่องทางการจัดจำหน่ายสินค้าและปัญหานี้สิน ส่วนความต้องการของเกษตรกรที่อยู่ในระดับมากที่สุด คือ ความต้องการในการพัฒนาอาชีพ/ฝึกอาชีพในการปลูกผัก ความต้องการพัฒนาความรู้ในเรื่องการแปรรูปผลผลิตทางการเกษตร ความต้องการความรู้ด้านช่องทางการตลาดที่หลากหลาย ความต้องการด้านการประกันราคาสินค้า ความต้องการด้านการออกแบบบรรจุภัณฑ์ที่น่าสนใจ ข้อมูลสภาพปัญหาของกลุ่มเกษตรกรที่อยู่ในระดับมากที่สุด คือปัญหาการเข้าถึงตลาดออนไลน์ ปัญหาด้านรูปแบบสินค้าที่หลากหลาย ปัญหาช่องทางการจัดจำหน่ายสินค้าและปัญหานี้สิน ระดับมาก คือปัญหาขาดแคลนทุนในการทำการเกษตร ปัญหาต้นทุนในการทำการเกษตรสูง ปัญหาแรงงานที่ไม่เพียงพอ ปัญหาราคาผลผลิตตกต่ำ ปัญหาด้านรูปแบบสินค้าที่หลากหลาย ปัญหาช่องทางการจัดจำหน่ายสินค้า ปัญหานี้สินเกษตรกร ระดับปานกลาง คือ ปัญหาด้านการผลิตไม่เพียงพอต่อความต้องการของตลาด ปัญหาความรู้ด้านการทำการเกษตร พลอยทิพย์ หัสดีพันธุ์และคณะ (2560) ศึกษาเรื่อง “การประกอบอาชีพเสริมเพื่อเพิ่มรายได้ของแม่บ้านเกษตรกร อำเภอป่าซาง จังหวัดลำพูน” พบว่า ความต้องการการช่วยเหลือในการประกอบอาชีพเสริมของแม่บ้านเกษตรกร พบว่าแม่บ้านเกษตรกรมีความต้องการการช่วยเหลืออยู่ในระดับต้องการมาก เนื่องจากแม่บ้านเกษตรกรต้องการขยายขอบเขตความสามารถของตนเอง เพื่อนำไปพัฒนาและส่งเสริมการประกอบอาชีพ เสริมให้มีศักยภาพมากขึ้น เพื่อรายได้จากอาชีพ เสริมที่เพิ่มมากขึ้นด้วย ประเด็นที่แม่บ้านเกษตรกร ให้ความสำคัญ คือ (1) เรื่องของแหล่งเงินทุน แม่บ้านเกษตรกรมีความต้องการแหล่งเงินทุนเพิ่มเติมมากที่สุดโดยมีค่าคะแนน เฉลี่ยถึง 3.6 คะแนน

ข้อมูลความต้องการของกลุ่มเกษตรกรที่อยู่ในระดับมากที่สุด คือ ความต้องการพัฒนาอาชีพ/ฝึกอาชีพในการปลูกพืช ความต้องการพัฒนาความรู้ในเรื่องการแปรรูปผลผลิตทางการเกษตร ความต้องการความรู้ด้านช่องทางการตลาดที่หลากหลาย ความต้องการด้านการประกันราคาสินค้า ความต้องการด้านการออกแบบบรรจุภัณฑ์ที่น่าสนใจ อยู่ในระดับมากที่สุด คือ ความต้องการให้หน่วยงานภาครัฐสนับสนุนเงินทุน ความต้องการให้หน่วยงานภาครัฐให้ความช่วยเหลือด้านสิ่งสนับสนุนในการทำการเกษตร ความต้องการด้านการพัฒนาผลิตภัณฑ์ให้มีรูปแบบที่ทันสมัย ความต้องการด้านการรักษาคุณภาพสินค้าไม่ให้เสียหาย อยู่ในระดับปานกลาง คือ ความต้องการด้านการคุณภาพผลผลิตที่ได้มาตรฐานธวัช ชมมิ่ง (2553) ที่ศึกษาเรื่อง “ความต้องการอาชีพเสริมของ ราษฎรในเขตองค์การบริหารส่วนตำบลท่าขนุน อำเภอทองผาภูมิ

จังหวัดกาญจนบุรี” พบว่า ความต้องการอาชีพเสริมของราษฎรในเขตองค์การบริหารส่วนตำบลท่าขนุน จังหวัดกาญจนบุรี พบว่า ส่วนใหญ่ต้องการความช่วยเหลือ เรื่องการ สนับสนุนการเงินในการพัฒนาผลผลิตผลิตภัณฑ์ มากที่สุด (2) การส่งเสริมความรู้และทักษะในการ ประกอบอาชีพเสริมจากหน่วยงานต่างๆ อย่างไรก็ตามการประกอบอาชีพเสริมยังคงมีปัญหา อุปสรรค ข้อจำกัดอยู่บ้าง ซึ่งปัญหาที่พบบ่อยละ 10.6 คือ ปัญหาด้านแรงงานในการประกอบอาชีพ เสริมไม่เพียงพอ รองลงมา ร้อยละ 6.9 คือ เรื่อง ความต้องการตลาด รองรับผลผลิตทางการเกษตร และยังพบปัญหาการพัฒนาความรู้ ทักษะในการ ประกอบธุรกิจ นอกจากนี้ เบื้องจรรยา จอมอด (2541) ที่ศึกษาเรื่อง การมีส่วนร่วมของ สมาชิกใจ กิจกรรมกลุ่มแม่บ้านเกษตรกร อำเภอสนป่าตอง จังหวัด เชียงใหม่. โดยทำการสอบถาม กลุ่มแม่บ้านเกษตรกรในเรื่องปัญหา และอุปสรรค ในการดำเนินงานของกลุ่มที่สำคัญประกอบอาชีพของกลุ่มแม่บ้านเกษตรกร เช่นขาดเงินทุนหมุนเวียนในการดำเนินกิจกรรมต่างๆ ไม่มีตลาดรองรับผลิตภัณฑ์ที่กลุ่มผลิต สมาชิกยังขาดความรู้ในการผลิตและการตลาด หน่วยงานของรัฐยังไม่ได้ให้การสนับสนุนเท่าที่ควร ข้อเสนอแนะของสมาชิกกลุ่มเพื่อการพัฒนา กลุ่มที่สำคัญ เช่นควรมีการพัฒนาอาชีพให้มากขึ้นกว่าเดิม สมาชิกควรมีการร่วมมือในกิจกรรมต่าง ๆ ให้มากขึ้นหน่วยงานรัฐควรให้การสนับสนุนในด้านเงินทุนในการดำเนินธุรกิจ จัดฝึกอบรมให้ความรู้ จัดหาตลาดรองรับผลิตภัณฑ์ที่กลุ่มผลิต เป็นต้น

อย่างไรก็ตามจากการศึกษาวิจัยในครั้งนี้จะช่วยให้ เกษตรกรได้รับรู้และเข้าใจถึงสภาพ ปัญหาและความต้องการที่เกิดขึ้นในชุมชนของตนเอง เกิดการตื่นตัว และตระหนักถึงความจำเป็นที่จะต้องช่วยกันแก้ไขร่วมกันคิด วางแผน ดำเนินงาน และติดตามประเมินผล ตลอดจนเกิดการปรับเปลี่ยนระบบความคิดของเกษตรกรที่เคยหวังรับความช่วยเหลือจากรัฐหรือหน่วยงานภายนอกมาเป็นการพึ่งตนเอง เป็นการพิสูจน์ถึงการพัฒนา ศักยภาพของชุมชนโดยอาศัยกระบวนการมีส่วนร่วมของคนในชุมชนว่าเป็นกลไกที่สำคัญในการขับเคลื่อนการพัฒนาในด้านต่าง ๆ ได้อย่างมีประสิทธิภาพ และจะเป็นการพัฒนาที่ยั่งยืนให้เกิดขึ้นกับเกษตรกรและชุมชนได้อย่างแท้จริง

ข้อเสนอแนะ

ผู้วิจัยได้พบ ข้อที่ควรปรับปรุงแก้ไข หรือนำผลการวิจัยไปใช้ประโยชน์ ดังนี้
ข้อเสนอแนะที่ได้จากการวิจัยครั้งนี้

1. หน่วยงานที่เกี่ยวข้องควรให้ความรู้ ความ เข้าใจ ส่งเสริม สนับสนุน และเสนอแนะแนวทาง ในการปลูกพืชการทำการเกษตร ให้กับกลุ่มเกษตรกร เพื่อให้เกษตรกรมีความเชี่ยวชาญในอาชีพของตนให้มากยิ่งขึ้น

2. การจัดหาแหล่งของเงินลงทุนในการทำการเกษตร ให้กับเกษตรกรที่ถูกต้องและเหมาะสม
ข้อเสนอแนะในครั้งถัดไป

1. ด้วยการศึกษาวิจัยในครั้งนี้เกิดขึ้นในช่วงเวลาที่มีการระบาดของโรคโควิด-19 มีการจำกัดการเดินทางในบางพื้นที่ที่มีความเสี่ยงอาจทำให้ข้อมูลที่ได้มายังไม่ใช่เป็นข้อมูลเชิงลึก ที่ได้จากการเก็บข้อมูลจากการสัมภาษณ์ที่จะทำได้ทราบถึงข้อมูลในด้านอื่น ๆ เพิ่มมากขึ้น

2. กลุ่มวิสาหกิจชุมชนมีการพัฒนาอย่างต่อเนื่อง และมีการปรับเปลี่ยนผลิตภัณฑ์เพื่อรองรับ ความต้องการของตลาดอย่างต่อเนื่องทำให้ยังมีเรื่องให้ศึกษาวิจัยเพื่อการเรียนรู้อีกมาก

เอกสารอ้างอิง

- ธวัช ชมมิ่ง. (2553). *ความต้องการอาชีพเสริมของ ราษฎรในเขตองค์การบริหารส่วนตำบลท่าขนุน อำเภอทองผาภูมิ จังหวัดกาญจนบุรี*. (รัฐประศาสนศาสตร์มหาบัณฑิต, มหาวิทยาลัยขอนแก่น).
- นฤมล อรุโณทัย และ อุษา โคตรศรีเพชร. (2562). การพัฒนา “ผลิตภัณฑ์ชุมชน” เพื่อการเปลี่ยนผ่านไปสู่ความยั่งยืน: ข้อเสนอแนะจากงานวิจัยการท่องเที่ยวเกษตร ลานตากฟ้า-คลองโยง จังหวัดนครปฐม. *วารสารวิจัยสังคม*, 42(1), 17-52.
- เบญจวรรณ จอมอด. (2541). *การมีส่วนร่วมของ สมาชิกใจ กิจกรรมกลุ่มแม่บ้านเกษตรกร อำเภอสันป่าตอง จังหวัดเชียงใหม่*. (วิทยาศาสตร์มหาบัณฑิต, มหาวิทยาลัยเชียงใหม่).
- ประเวศ วะสี. (2548). *องค์กร ชุมชนกับกระบวนการเรียนรู้ของประชาชนหัวใจของการพัฒนา*. สืบค้นเมื่อ 18 ตุลาคม 2564. จาก www.codi.or.th.
- พระธรรมปิฎก (ป.อ. ปยุตโต). (2549). *พระพุทธศาสนาพัฒนาคนและสังคม*. กรุงเทพฯ: กรมการปกครอง.
- พลอยทิพย์ หัสดีพันธุ์ และ รุจ ศิริสัญลักษณ์. (2560). การประกอบอาชีพเสริมเพื่อเพิ่มรายได้ของแม่บ้านเกษตรกร อำเภอป่าซาง จังหวัดลำพูน. *แก่นเกษตร*, 45(ฉบับพิเศษ 1), 1490-1496.
- สำนักงานคณะกรรมการพัฒนาการเศรษฐกิจและสังคมแห่งชาติ. (2546). *การพัฒนาที่ยั่งยืนในบริบทไทย*. [เอกสารนำเสนอ]. การประชุมประจำปี 2546: การพัฒนาที่ยั่งยืน: ศูนย์การประชุมและแสดงสินค้าอิมแพ็ค, เมืองทองธานี, จังหวัดนนทบุรี.
- สำนักงานคณะกรรมการพัฒนาเศรษฐกิจและสังคมแห่งชาติ. (2546). *กรอบแนวทางแผนกลยุทธ์ แก้ไขปัญหาความยากจน พ.ศ. 2545 - 2549*. กรุงเทพฯ: สำนักนายกรัฐมนตรี.